

Apports de la théorie de  
l'attachement dans les situations  
d'adoption  
ce que les parents adoptants  
doivent apporter

Dr N. GUEDENEY

# Attachement et adoption

- « *L'adoption offre aux enfants la forme d'intervention la plus intensive qui existe* »
- O'Connor & Zeanah, 2003

# Adoption tardive/précoce: âge clé: 12 mois

- Méta analyse de Van IJzendoorn & Juffer (2006)
- confirme que l'âge de 12 mois a une valeur de seuil
  - pour la qualité de la récupération
    - tant dans celle de l'attachement aux parents (désorganisation vs organisation)
    - que celle des relations aux pairs

# il n' y a pas a priori de niveau bas de risque en Adoption internationale tardive

- Adoption tardive
  - Facteurs de risque associés à 'adoption
  - Et facteurs liés à l'histoire de l'attachement de l'enfant
  - L'enfant nécessite une aide « spéciale » au début de l'adoption en particulier+++ de la part des adoptants

# Reconstituer l'histoire d'attachement de l'enfant est essentiel

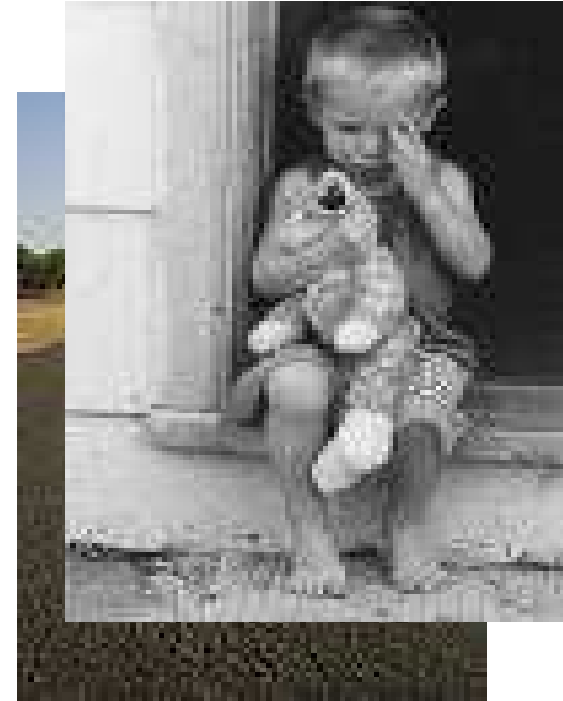
- Les enfants de l'adoption internationale ont forcément une histoire d'attachement traumatique (Schoffield & Beek, 2006).
- risque
  - D'institutionnalisation durable
  - d'histoire de trouble graves et durables de la relation parents enfants
  - Au moins une rupture grave de la relation avec leur « caregiver » primaire
  - De placements multiples



# L'attachement initial

(chambers 2005)

- Les enfants ont des problèmes d'attachement qui vont de légers à sévères
- Mais il est exceptionnel qu'ils ne constituent pas d'attachement dans la famille qui les accueille
- Les enfants jeunes montrent des progrès dans les premières semaines et mois (Bernier, 2004)
- Les plus âgés: plus lentement: mois voire années



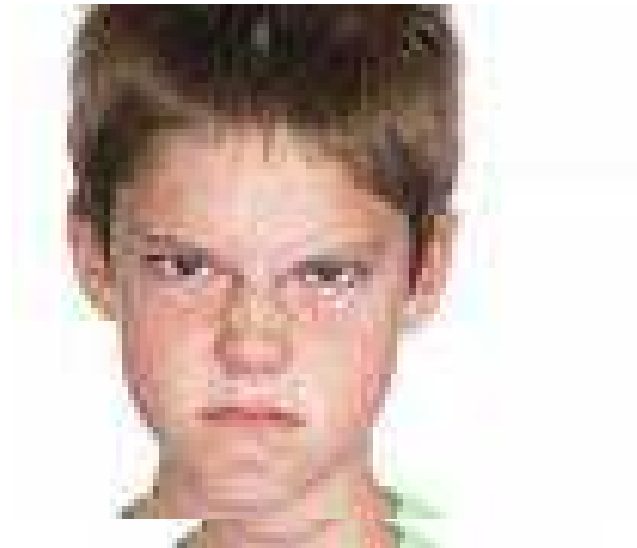
# L'enfant issu de l'AI tardive

- A priori ne fait pas confiance dans les nouvelles relations surtout si elles doivent devenir proches
- Ne savent pas demander l'aide dont ils auraient besoin ni exprimer librement leurs besoins d'attachement



# L'enfant issu de l'AI tardive

- Sont extrêmement sensibles au stress
- Vivent toute situation inconnue ou imprévisible comme une menace qui active son système d'attachement et ses stratégies habituelles de survie
- Ont un besoin de contrôler l'environnement





# Informez sur les « Besoins spéciaux » de l'enfant



- Pour les enfants en grande difficulté,
  - Spécialement si enfant de plus de 12 mois
  - Enfant maltraité ou négligé avant l'adoption
  - Ou ayant subi de multiples ruptures des liens d'attachement
- le parenting «suffisamment bon » ne suffit pas:
  - il faut un soin parental extrêmement sensible+++
- Les besoins des enfants peuvent exacerber ou mettre à l'épreuve les parents qui peuvent se sentir vulnérables effrayés ou seuls



Exercer les tâches de *caregiving* (*prendre soin des besoins d'attachement*) auprès d'enfants maltraités adoptés pose un défi :

- on est face à un enfant qui à un énorme manque de confiance dans les autres et un énorme besoin de contrôler les autres
- Qui viole l'attente implicite dans l'idée des adoptants: offrir des relations sécurisantes en dépit des conditions antérieures adverses
- Selon aussi les propres idée de l'adoptant sur ce qu'est l'attachement

## 5 dimensions du « *parenting* » (parentalité) fondamentales pour répondre à ces besoins (Schoffield & Beek, 2006)

- La capacité d'être disponible émotionnellement et physiquement
  - Fournir une expérience de base de sécurité
- Sensibilité aider l'enfant à contrôler ses sentiments et son comportement
  - Se mettre à la place de
  - Mentalisation
- Acceptation-construire l'estime de soi chez l'enfant
  - Inconditionnellement accepté et estimé pour qui il est, forces et vulnérabilités

# Une idée clé: l'engagement des parents (Dozier et al, 2005)



- Comment le parent
  - Voit-il l'enfant comme le sien dont il doit s'occuper?
  - S'autorise-t-il à devenir émotionnellement engagé envers l'enfant?
  - Engage-t-il des ressources physiques et émotionnelles pour promouvoir le développement et la croissance de l'enfant?
  - Donne-t-il des preuves que s'occuper de son enfant est très important?

# L'échec de l'enfant à « obtenir » ce dont il a besoin

(Dozier et al, 2002, 2004)



- Aider le *caregiver* à reconnaître que l'enfant a besoin de lui indépendamment du fait que le message soit clairement communiqué ou non
- Les comportements de l'enfant sont expliqués comme un reflet des stratégies habituelles de l'enfant pour faire face aux échecs des précédentes relations à répondre à ses besoins d'attachement

# L'échec de l'enfant à « obtenir » ce dont il a besoin

(Dozier et al, 2002, 2004)



– « *L'enfant ne semble pas avoir besoin de vous mais tout enfant a besoin de son caregiver et que celui-ci*

- *comprende d'où il vient*
- *réinterprète les signaux qu'il envoie*
- *lui fournisse un soin particulièrement sensible »*

# Aider l'enfant adopté, quelque soit l'âge, à expérimenter un sentiment de maîtrise ou d'efficience dans son univers



- Créer un monde que l'enfant vive comme contrôlable
  - Aider le parent accueillant à suivre le chemin de l'enfant et à développer un sentiment de confort avec les émotions négatives
    - Suivre les signaux de l'enfant dans le jeu
    - Répondre aux signaux de l'enfant
  - Aider l'enfant à développer des capacités de régulation
    - Toucher, tenir, contenir l'enfant
    - Faciliter l'expression des émotions

# 5 dimensions suite

Schoffield & Beek, 2008

- La coopération-aider l'enfant à se sentir efficace / à être coopératif
  - Expérience de l'autonomie et du sentiment d'avoir une certaine efficacité tout en étant accompagné
- L'appartenance à une famille-aider l'enfant à faire partie de



# Surveillance développementale

(Chambers, 2005, Dozier et al, 2005, Schoffield & Beek, 2006)

- 1ere visite très proche de l'arrivée
  - Dans l'idéal 1 à 2 semaines après l'arrivée dans la famille (Chambers, 2005) ou dans le premier mois au plus tard ( Bernier, 2004)
  - Avec toute la préparation pré adoption sur ce à quoi le parent doit être attentif et sur ce qu'il doit savoir des besoins spéciaux des enfants AI
- 2 – 3 fois la première année
- Ensuite 2 fois par an selon la situation
  - Développement post institution:
  - rapide récupération et décollage entre 6 et 12 mois après l'adoption
- Si 6 mois après l'adoption, pas de changements notables
  - Évaluation approfondie par des personnes compétentes dans le domaine de l'institutionnalisation

# CONCLUSION

- Importance de la sensibilisation des parents adoptifs aux besoins spéciaux d'attachement des enfants de l'adoption internationale ou des enfants adoptés tardivement
- Importance de la sensibilisation des parents aux nécessités d'un parentage extrêmement sensible
- Importance de la première année comme bases de construction d'un attachement de qualité ultérieur

