

MINISTÈRE DES AFFAIRES ÉTRANGÈRES ET EUROPÉENNES

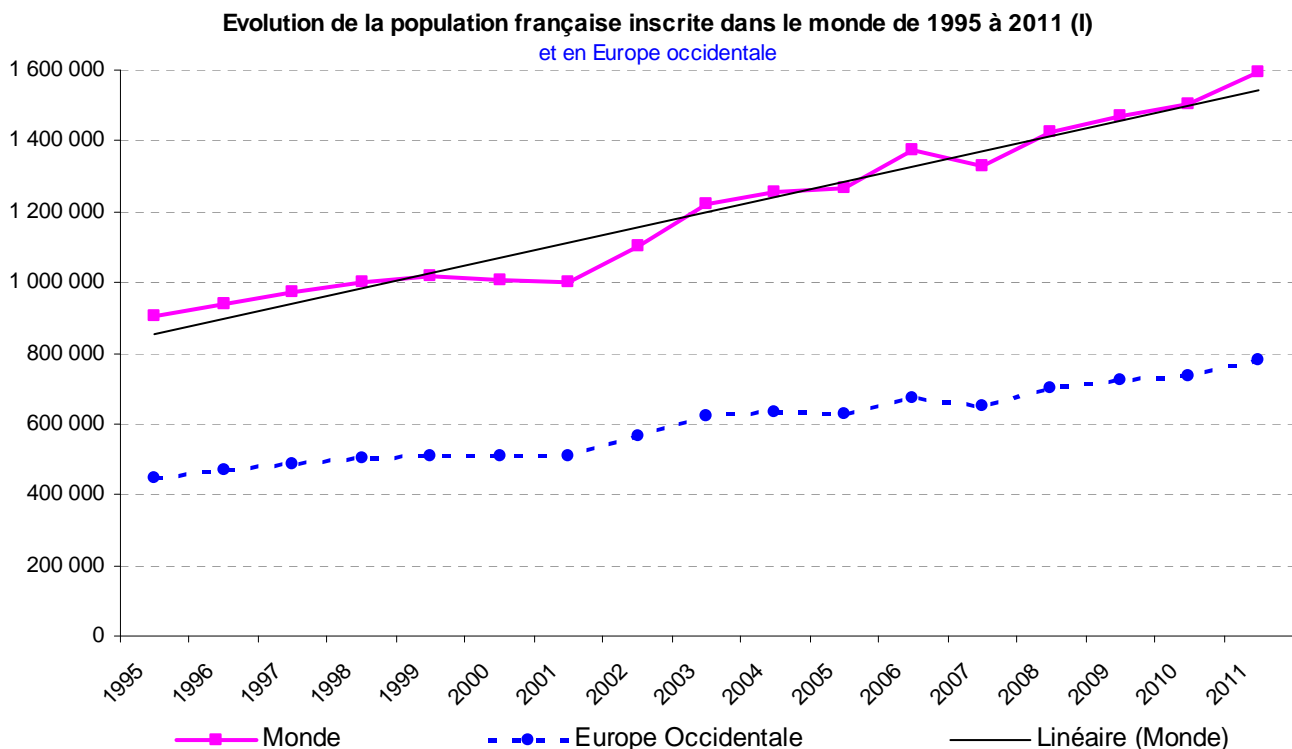
Paris, le 16 janvier 2012

DIRECTION
DES FRANÇAIS À L'ÉTRANGER ET
DE L'ADMINISTRATION CONSULAIRE

Population française inscrite au 31/12/2011

Principaux résultats et premiers commentaires

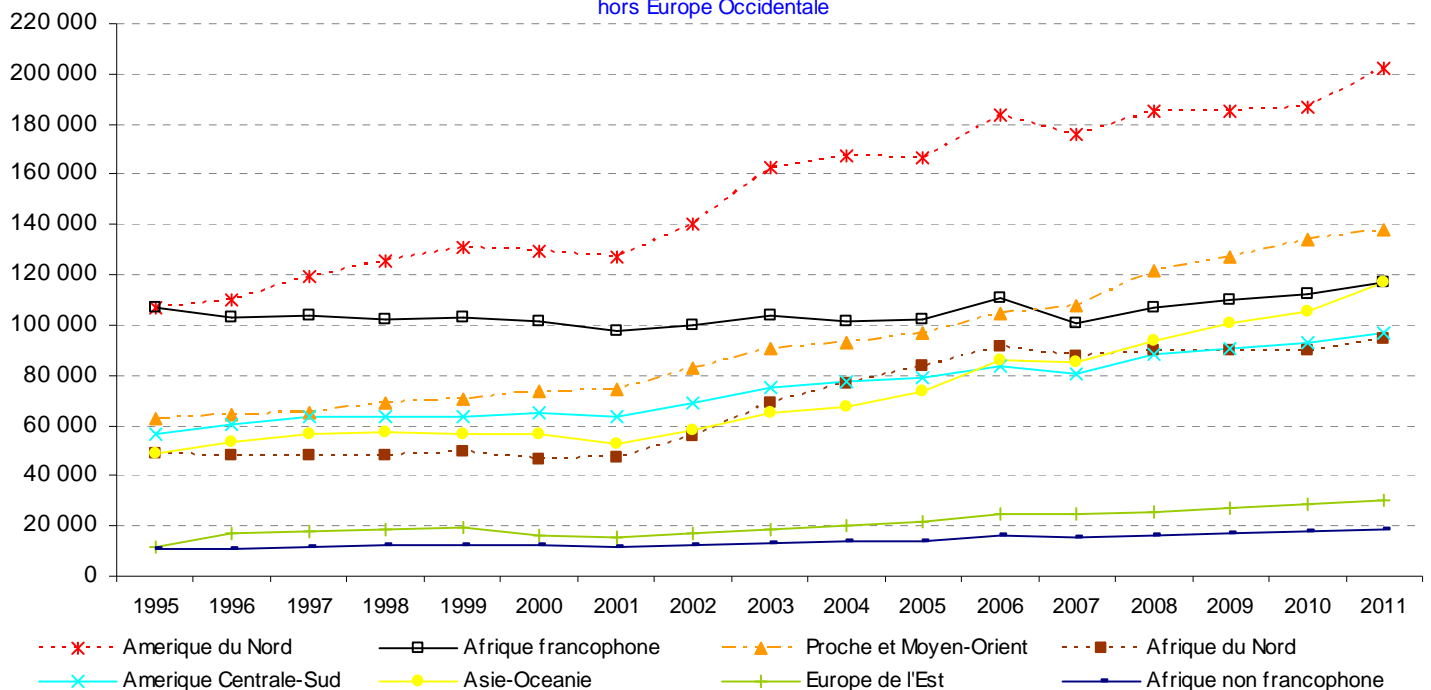
Au 31 décembre 2011, **1 594 303** de nos compatriotes étaient inscrits au registre mondial des Français établis hors de France, soit une hausse de 6% par rapport à l'année précédente. Cette augmentation, bien supérieure à celle observée en 2010 (le nombre d'inscrits au registre avait alors progressé de 2,3%), est également supérieure à la tendance moyenne d'accroissement de la communauté française à l'étranger, à savoir une croissance annuelle moyenne stabilisée de l'ordre de 3%¹. Cette croissance du nombre de Français inscrits au registre est à mettre en relation avec les élections présidentielles et législatives de 2012 et les dispositifs de sensibilisation et d'information des Français à l'étranger mis en place pour cette occasion.



¹ Croissance annuelle moyenne mesurée sur les 5 dernières années.

Evolution de la population française inscrite par région de 1995 à 2011 (II)

hors Europe Occidentale



Le volume de la population française établie à l'étranger s'est accru en 2011 de plus de 90 000 inscrits au registre. Selon les régions géographiques, cette augmentation n'est cependant pas uniforme. En comparant l'évolution par régions géographiques à l'évolution mondiale constatée en 2011, il convient de distinguer les 3 profils suivants :

1. **Les régions² où le nombre d'inscrits au registre progresse dans des proportions proches de celle constatée au niveau mondial, soit +6% en 2011.** C'est le cas en Europe occidentale, en Europe de l'Est, en Amérique centrale et du Sud, ainsi qu'en Afrique du Nord et en Afrique non francophone.

Le nombre d'inscrits en Europe occidentale augmente cette année de 5,9% (soit 43 345 inscrits supplémentaires).

En volume, les plus fortes hausses sont observées :

- en **Suisse**, où le nombre d'inscrits au registre s'accroît de 10 635 pour s'établir à 155 743 inscrits, soit une augmentation de 7,3% en 2011. La Suisse reste, comme en 2010, le premier pays en nombre de Français inscrits sur le registre ;

² Afrique du Nord : Algérie, Libye, Maroc, Tunisie

Afrique francophone : Bénin, Burkina, Burundi, Cameroun, Rép. Centrafricaine, Comores, Congo, Côte d'Ivoire, Djibouti, Gabon, Guinée, Madagascar, Mali, Maurice, Mauritanie, Rép. Dém. du Congo, Rwanda, Sénégal, Tchad, Togo

Afrique non francophone : Afrique du Sud, Angola, Botswana, Cap-Vert, Ethiopie, Ghana, Guinée-Bissau, Guinée Equatoriale, Kenya, Mozambique, Namibie, Nigeria, Ouganda, Seychelles, Soudan, Tanzanie, Zambie, Zimbabwe

Amérique centrale et du Sud : Argentine, Bolivie, Brésil, Chili, Colombie, Costa Rica, Cuba, Rép. Dominicaine, Equateur, Guatemala, Haïti, Honduras, Jamaïque, Mexique, Nicaragua, Panama, Paraguay, Pérou, Sainte-Lucie, Salvador, Suriname, Trinité et Tobago, Uruguay, Venezuela

Amérique du Nord : Canada, Etats-Unis

Asie - Océanie : Afghanistan, Australie, Bangladesh, Birmanie, Brunei, Cambodge, Chine, Corée du Sud, Fidji, Inde, Indonésie, Japon, Laos, Malaisie, Mongolie, Népal, Nouvelle-Zélande, Pakistan, Papouasie-Nouvelle-Guinée, Philippines, Singapour, Sri Lanka, Taïwan, Thaïlande, Vanuatu, Vietnam

Europe de l'Est : Albanie, Arménie, Azerbaïdjan, Biélorussie, Bosnie-Herzégovine, Bulgarie, Croatie, Estonie, Géorgie, Hongrie, Kazakhstan, Lettonie, Lituanie, Macédoine, Moldavie, Ouzbékistan, Pologne, Roumanie, Russie, Slovaquie, Slovénie, Rép. Tchèque, Tadjikistan, Turkménistan, Ukraine, Yougoslavie

Europe occidentale : Allemagne, Andorre, Autriche, Belgique, Chypre, Danemark, Espagne, Finlande, Grèce, Irlande, Islande, Italie, Luxembourg, Malte, Monaco, Norvège, Pays-Bas, Portugal, Royaume-Uni, Saint-Siège, Suède, Suisse, Turquie

Proche et Moyen-Orient : Arabie Saoudite, Bahreïn, Egypte, Emirats Arabes Unis, Iran, Iraq, Israël, Jérusalem, Jordanie, Koweït, Liban, Oman, Qatar, Syrie, Yémen

- au **Royaume-Uni**, l'accroissement du nombre d'inscrits au registre est de 8,5%. Le nombre d'inscrits, qui était quasi-stable entre 2009 et 2010, passe ainsi de 113 655 au 31 décembre 2010 à 123 306 au 31 décembre 2011.
- en **Belgique**, le nombre de personnes inscrites au registre augmente de 8,1%, soit un accroissement de 8 190 inscrits.

Avec des taux de croissance supérieurs ou égaux à 10%, **Malte**, la **Finlande**, la **Suède**, l'**Islande** et le **Luxembourg**, connaissent les taux de croissance les plus importants de cette zone. Après une baisse de 9,4% en 2010, le nombre de Français inscrits au registre s'accroît de 14,2%, en Finlande, pour s'établir à 2 569 en 2011.

La **Turquie**, avec un taux de croissance de 8,5%, compte 6 630 Français inscrits au registre en 2011. En **Autriche** et au **Danemark**, le nombre de Français inscrits au registre augmente de 7,2% (+542 inscrits) et 6,3% (+311 inscrits). Les communautés françaises établies en **Espagne** et en **Norvège** augmentent de plus de 5%. En **Italie**, au **Portugal** et en **Irlande** les taux de croissance sont moins soutenus (3,9%, 3,5% et 3,4% en 2011).

Les effectifs d'inscrits dans les autres pays d'Europe occidentale connaissent une croissance plus modeste en 2011. La communauté française en **Allemagne** s'accroît de 2,4%, pour un total de 114 372 inscrits. Aux **Pays-Bas**, la communauté française s'accroît de 1,4% en 2011 et compte désormais 23 934 inscrits. En **Grèce**, le nombre d'inscrits au registre diminue en 2011 (-1,1%).

La population inscrite au registre en Europe de l'Est augmente de 5,1% s'établissant à 29 847 inscrits au 31/12/2011. En **Pologne** et en **Russie**, premiers pays de cette zone en nombre de d'inscrits, le nombre de Français inscrits au registre croît respectivement de 7% et 6,2% en 2011.

L'Amérique Centrale et du Sud enregistre dans son ensemble près de 4 500 inscriptions supplémentaires en 2011, soit une hausse de 4,8%, pour une communauté de 97 117 Français inscrits. Dans des volumes différenciés, l'accroissement est important en **Colombie**, en **République Dominicaine**, en **Haïti**, en **Jamaïque**, au **Panama** et au **Suriname** (où l'on observe des taux de croissance supérieurs à 10%). Le **Brsil**, premier pays de cette zone en nombre d'inscrits, connaît un taux de croissance de 5,9% et le nombre d'inscrits passe de 18 757 en 2010 à 19 858 en 2011.

L'Afrique du Nord se caractérise en 2011 par une croissance de 5,1% de la taille de la communauté française, avec ses 94 789 inscrits au registre (90 153 en 2010). Tandis que le **Maroc** et la **Tunisie** connaissent un accroissement du nombre d'inscrits de plus de 7% (avec des communautés françaises de respectivement 44 000 et 21 552 inscrits), l'**Algérie** enregistre une augmentation du nombre de Français inscrits de 1,9%, après quatre années consécutives de baisse. En **Libye**, le nombre de Français inscrits au registre baisse de 45% (742 inscrits en 2010 et 407 en 2011).

L'Afrique non francophone, qui constitue la plus petite zone géographique du réseau avec 1,2% des Français inscrits dans le monde, connaît une augmentation du nombre d'inscrits au registre de 6,6% en 2011. L'évolution des communautés des pays qui composent cette zone est hétérogène. Parmi les pays où l'on compte le plus grand nombre de Français, la communauté reste stable en **Afrique du Sud**, et croît au **Nigéria** de 7,5%. L'augmentation du nombre de Français inscrits au registre au **Kenya** est importante (+18,5% en 2011).

2. Les régions dans lesquelles la population expatriée connaît une forte expansion en 2011 : l'Asie-Océanie et l'Amérique du Nord enregistrent des taux de croissance supérieurs à 8% en 2011.

L'Amérique du Nord compte 202 014 ressortissants français inscrits au registre dont environ 122 700 aux **États-Unis** (3^{ème} pays d'accueil des Français résidant à l'étranger) et plus de 79 300 au **Canada** (7^{ème} pays). En 2011, la croissance du nombre de Français inscrits au registre est plus importante au Canada (11,1%) qu'aux États-Unis (6,6%). Comme en 2010, la répartition entre les deux pays qui composent cette zone est légèrement modifiée au bénéfice du Canada.

La région Asie-Océanie a compté cette année plus de 11 000 inscrits supplémentaires (**+10,8%**) ; elle dépasse aujourd'hui les 110 000 inscrits au registre. Dans cette région, 7 pays³ ont des taux de croissance supérieurs à 15%. Ainsi, l'**Indonésie**, voit le nombre de Français inscrits au registre croître de 22,2%, pour atteindre 3 564 inscrits en 2011. La **Chine**, avec un taux d'accroissement du nombre d'inscrits au registre de 11,4% se situe dans la moyenne de la zone. Alors que la majorité des pays de cette région connaît un accroissement du nombre de Français inscrits au registre, deux pays enregistrent une diminution du nombre d'inscrits : le **Népal** et le **Pakistan** où les variations affichent respectivement -6,4% et -3,3% (218 et 578 inscrits fin 2011). Seul le nombre d'inscrits au registre en **Corée du Sud** reste stable entre 2010 et 2011.

³ Australie, Fidji, Indonésie, Mongolie, Papouasie-Nouvelle-Guinée, Philippines et Singapour.

3. Les régions dans lesquelles l'expansion de la communauté française est plus faible que l'accroissement mondial constaté en 2011 : le Proche et Moyen Orient et l'Afrique francophone.

La région du Proche et du Moyen Orient connaît un accroissement du nombre de Français inscrits au registre de 2,9% en 2011, inférieur au taux de croissance enregistré en 2010 (+5,1%). L'évolution du nombre de Français inscrits au registre dans les différents pays de cette zone est assez hétérogène. La **Jordanie**, la **Syrie** et **Yémen** connaissent une baisse du nombre d'inscrits au registre en 2011 (-2,6%, -12,3% et -29,1%). La baisse du nombre d'inscrits en Syrie est liée à la fermeture de l'agence consulaire d'Alep en 2011. Le nombre d'inscrits au registre à **Jérusalem** et en **Israël** reste quasiment inchangé par rapport à 2010 (-0,1% et -0,3%). **Israël** reste cependant le plus grand pays en termes d'inscrits au registre de cette zone (43% de la population de la zone avec 58 840 inscrits). Parmi les plus forts accroissements, l'**Arabie Saoudite**, les **Emirats Arabes Unis** et l'**Iraq** ont des taux d'accroissement supérieurs à 10% en 2011 (10,6%, 15,2% et 73%). Le fort taux d'accroissement constaté en Iraq s'explique notamment par la forte progression du nombre de Français inscrits à Erbil, qui passe de 48 en 2010 à 100 en 2011, soit une augmentation de 108,3%.

L'Afrique francophone connaît un accroissement de 3,9% en 2011, plus qu'en 2010 (+2,3%), mais inférieur à l'évolution du nombre d'inscrits toutes zones géographiques confondues en 2011. En **Côte-d'Ivoire**, à **Madagascar** et au **Niger**, le nombre d'inscrits au registre reste quasiment stable au cours de l'année (respectivement 1%, -0,3%, -0,9% au 31/12/2011). **Madagascar**, le **Sénégal**, la **Côte d'Ivoire** et le **Gabon**, qui regroupent 53% des Français inscrits dans cette zone, enregistrent un taux de croissance annuel moyen de 2% en 2011. Les **Comores** voient le nombre d'inscrits au registre croître de 349 personnes en 2011 (+21,5%).

Évolution de la population française inscrite de 2006 à 2011

Inscriptions	2006	2007	2008	2009	2010	2011	évol 09/08	évol 10/09	évol 11/10
Afrique du Nord	91 092	87 280	90 118	89 789	90 153	94 789	-0,4%	0,4%	5,1%
- dont part de double-nationaux	69,7%	67,6%	66,5%	64,7%	64,0%	63,4%			
Afrique francophone	110 657	100 497	107 150	109 896	112 441	116 862	2,6%	2,3%	3,9%
- dont part de double-nationaux	42,3%	42,1%	42,3%	43,2%	45,3%	44,8%			
Afrique non francophone	15 916	15 605	16 602	16 875	17 475	18 621	1,6%	3,6%	6,6%
- dont part de double-nationaux	27,9%	28,3%	28,4%	28,3%	29,2%	27,5%			
Amerique Centrale-Sud	83 823	80 773	87 980	90 694	92 633	97 117	3,1%	2,1%	4,8%
- dont part de double-nationaux	59,7%	61,3%	61,9%	62,0%	62,3%	60,7%			
Amerique du Nord	183 638	175 607	185 151	185 251	186 462	202 014	0,1%	0,7%	8,3%
- dont part de double-nationaux	47,9%	49,1%	49,4%	49,7%	51,2%	47,3%			
Asie-Océanie	86 160	85 238	94 035	100 540	105 365	116 729	6,9%	4,8%	10,8%
- dont part de double-nationaux	23,9%	22,8%	22,6%	22,4%	22,5%	21,6%			
Europe de l'Est	25 118	24 463	25 808	27 220	28 403	29 847	5,5%	4,3%	5,1%
- dont part de double-nationaux	36,4%	37,3%	37,3%	37,0%	36,6%	36,4%			
Europe Occidentale	672 908	648 701	698 644	722 132	737 300	780 645	3,4%	2,1%	5,9%
- dont part de double-nationaux	37,1%	36,7%	36,3%	35,9%	36,0%	34,6%			
Proche et Moyen-Orient	104 676	107 923	121 558	127 232	133 769	137 679	4,7%	5,1%	2,9%
- dont part de double-nationaux	78,7%	79,3%	77,9%	75,8%	74,4%	72,1%			
Monde	1 373 988	1 326 087	1 427 046	1 469 629	1 504 001	1 594 303	3,0%	2,3%	6,0%
- dont part de double-nationaux	44,7%	44,8%	44,5%	44,0%	44,3%	42,5%			

Structure de la population française inscrite

Contrairement à l'an passé, la progression des double-nationaux français (+1,8%) est moins importante que celle des expatriés inscrits au registre pris dans leur ensemble (6%). Par conséquent, la part des double-nationaux (42,5%) tend à diminuer légèrement en 2011 parmi les Français de l'étranger inscrits au registre. Sur les 5 dernières années, cet indicateur reste cependant stable. Ce phénomène est observé dans toutes les régions.

La proportion de double-nationaux varie fortement d'une région à l'autre. Moins d'un Français sur quatre établi en Asie-Océanie possède une autre nationalité, alors qu'ils sont près des $\frac{3}{4}$ dans cette situation au Proche et Moyen-Orient. En Europe un expatrié sur trois détient plusieurs nationalités, un chiffre qui s'élève à près d'un sur deux en Amérique du Nord.

Les caractéristiques socio-démographiques de la communauté française établie à l'étranger sont stables par rapport à l'année précédente, à l'exception d'une légère progression de la part des « plus de 18 ans » (ils

représentent 73,7% des inscrits en 2011 soit 1 174 212 inscrits contre 1 096 278 en 2010) au détriment des moins de 18 ans (26% des inscrits en 2011 et 27% en 2010). Cette évolution est à lier à la période pré-électorale et à la campagne de sensibilisation et d'information mise en place pour les élections à venir.

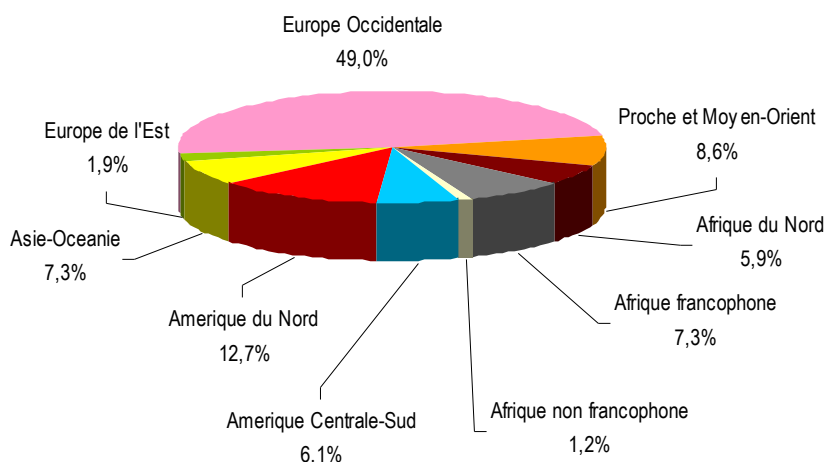
Quelques éléments d'interprétation de ces données

Les commentaires présentés chaque année dans le rapport du Directeur des Français à l'étranger et de l'administration consulaire à l'Assemblée des Français de l'Étranger restent d'actualité. A travers un répertoire administratif, on cherche à observer une réalité socio-démographique, à savoir l'évolution et la structure de la population française établie hors de France. D'une façon générale, chaque fois que les évolutions mesurées dépassent un certain seuil, il est statistiquement certain que le phénomène n'est pas seulement de nature socio-démographique, mais lié en partie à des modifications du dispositif d'inscription ou à des facteurs extérieurs. Ainsi, la mise en place de la nouvelle application de gestion du registre (Racine) a eu lieu au cours de l'année 2007. Comme tout changement d'outil, un temps d'installation et d'adaptation est nécessaire pour que le système soit entièrement intégré dans le fonctionnement quotidien du poste. Par ailleurs, la rupture de tendance observée dès 2006 s'explique aussi par la perspective, à l'époque, des élections présidentielles qui a vraisemblablement incité les Français à s'inscrire massivement. Ceci explique en partie la forte augmentation du nombre d'inscriptions constatée en 2006 et par conséquent le recul de ce nombre en 2007, conjugué à une hausse du nombre de radiations. La préparation des élections de 2012, qui a déjà commencé fin 2010 avec le début de la révision des listes électorales (dont les effets sont apparus au dernier trimestre 2010) a une incidence directe sur le nombre d'inscriptions au registre au cours de l'année 2011 (+6% d'inscrits au registre en 2011). D'une façon générale, l'origine de cette statistique étant la procédure d'inscription, les variations annuelles ne peuvent être uniquement interprétées comme telles : il faut les replacer dans la tendance observée lors des évolutions antérieures.

Ces précisions méthodologiques posées, on note que le taux de croissance moyen annuel cette dernière décennie (2001-2011) s'établit à 4,8%, pour s'équilibrer autour de 3% au cours des 5 dernières années.

En conclusion, il apparaît que la communauté française établie hors de France a augmenté fortement pendant la dernière décennie, la population inscrite au registre s'étant accrue de plus de 50% depuis 2000. Cette augmentation s'inscrit dans une tendance de l'ordre de 4% par an, accompagnée de « pics » occasionnels comme 2006 ou 2011.

Inscrits au registre au 31/12/2011



Les variations de populations sont différentes d'une région à l'autre. Certains pays ou zones connaissent une expansion plus importante de leur communauté (c'est le cas de l'Asie Océanie et l'Amérique du Nord). Cependant il est important de rappeler – comme le montre le graphique ci-dessus - que la moitié des Français inscrits au Registre reste établie en Europe, près de 19% en Amérique et 14% en Afrique. A l'heure actuelle l'Asie Océanie représente 7% de la population du registre, soit un peu moins de ce que compte le Proche et Moyen Orient (près de 9%).

Enfin, il convient de rappeler que l'inscription au registre mondial constitue une démarche vivement conseillée, mais non obligatoire. De ce fait, et particulièrement en Europe et en Amérique du Nord, un certain nombre de nos compatriotes français expatriés ne se font pas connaître des services consulaires.